



**OLIMPIADA DE ȘTIINȚE SOCIO-UMANE**  
**Etapa județeană/municipiului București**  
Martie 2018

**DISCIPLINA ECONOMIE**

**Varianta 1**

- **Toate subiectele sunt obligatorii.**
- **Timpul de lucru: 3 ore**
- **Se acordă 10 puncte din oficiu.**

**SUBIECTUL I**

**(30 de puncte)**

Fie următorul text:

*Întreprinzătorul, pentru a produce, combină factorii de producție și alege varianta de combinare cea mai favorabilă. Pe lângă răspunsul la întrebările „ce să producă?”, „cât să producă?”, întreprinzătorul trebuie să răspundă și la întrebarea „cum să producă?”. Economistul francez, Jean Baptiste Say introduce noțiunea de întreprinzător. Întreprinzătorul este cel care „transferă resursele dintr-o zonă cu productivitate mai scăzută într-una cu productivitate mai înaltă și cu profit mai mare. [...] Mulțumită întreprinzătorului, valoarea produselor se repartizează între diferite servicii productive și diferitele servicii se repartizează între industrii. Teoria distribuției se coordonează astfel cu teoria schimbului și a producției.”*

*Say, J.B., A Treatise on Political Economy or  
The production, Distribution and Consumption of Wealth (1803)*

Pornind de la acest text, evidențiați, în aproximativ o pagină și jumătate, faptul că modul de combinare a factorilor de producție și efectele acesteia sunt influențate decisiv de abilitatea întreprinzătorului. În realizarea prezentării, veți avea în vedere următoarele:

- precizarea celor doi indicatori economici care reflectă eficiența combinării factorilor de producție;
- menționarea a câte unei relații de tip *cauză-efect* ce vizează decizia întreprinzătorului, pentru fiecare dintre cei doi indicatori economici precizați;
- prezentarea a doi factori sociali care conduc la modificarea nivelului și dinamicii productivității;
- exemplificarea modului în care natura activității economice condiționează combinarea factorilor de producție;
- argumentarea unui punct de vedere personal referitor la impactul actual al neofactorilor de producție în activitatea întreprinzătorului.

**Notă!** Pentru **conținutul** prezentării se acordă **25 de puncte**. Pentru **redactarea** prezentării se acordă **5 puncte**, astfel: respectarea numărului de pagini precizat (1 punct), calitatea organizării ideilor (2 puncte), demonstrarea abilităților de analiză și de argumentare (2 puncte).

**SUBIECTUL al II-lea**

**(15 puncte)**

A. Să presupunem că sunteți manager al firmei S.C. „Mondial” S.A. și plătiți un salariu lunar mediu pe lucrător de 1500 lei. Pe baza acestei informații:

- justificați, din punct de vedere economic, dacă satisfacerea revendicărilor angajaților firmei de a primi 500 lei în plus la salariu este oportună, în situația în care productivitatea muncii a crescut cu 20%;
- calculați explicit, în mărime absolută, sporul maxim al salariului lunar mediu pe care l-ați putea asigura angajaților firmei în aceste condiții, dar fără ca masa profitului să fie afectată. **6 puncte**

B. Scrieți pe foaia de concurs cifra corespunzătoare fiecăruia dintre enunțurile de mai jos și notați în dreptul ei litera A, dacă enunțul este adevărat, sau F, dacă este fals, justificând totodată răspunsul.

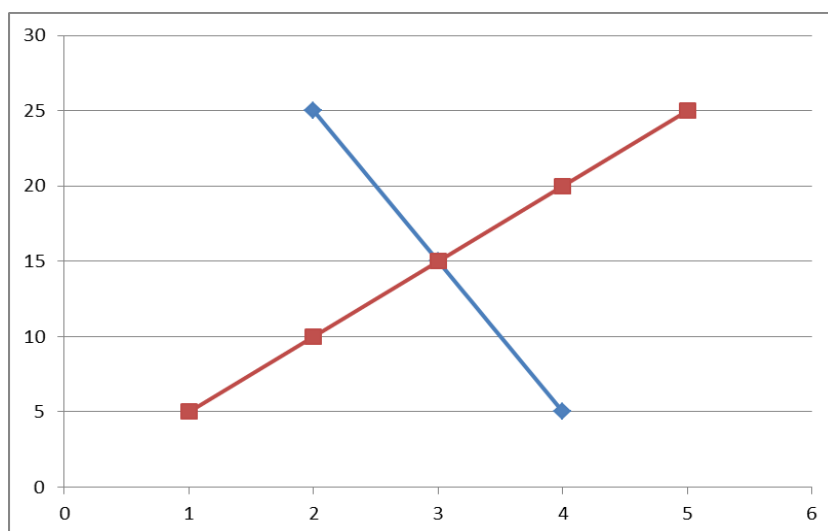
1. Câștigul băncii și profitul bancar sunt mărimi egale.
2. În situația în care costul fix unitar crește cu 25%, atunci înseamnă că producția va scădea cu 20%.
3. Dacă viteza de rotație a capitalului crește de la 4 la 6 rotații pe an, atunci durata unei rotații se reduce cu 1 lună.

**9 puncte**

**SUBIECTUL al III-lea**

**(20 de puncte)**

A. Următorul grafic se referă la piața monetară, creditele fiind exprimate în mii de unități monetare.



- a) Precizați rata dobânzii în situația de echilibru și valoarea creditelor acordate la această rată.
- b) Calculați modificarea absolută și relativă a cantităților cerute și oferite pe această piață, față de situația de echilibru, dacă rata dobânzii ar deveni 25%.
- c) Determinați explicit tipul de elasticitate al cererii și ofertei de credite, în situația în care rata dobânzii va scădea de la 25% la 5%.

**16 puncte**

B. Ilustrați, printr-un grafic al costului și venitului, construit pe baza unui exemplu cu valori numerice fictive, situația economică în care producătorul se află la pragul minim de rentabilitate.

**4 puncte**

**SUBIECTUL al IV-lea**

**(25 de puncte)**

Într-o firmă, aflată pe o piață concurențială, în  $T_0$ , valoarea capitalului circulant a fost egală cu consumul de capital fix. Din costurile de producție, cheltuielile materiale totale au reprezentat 40%, iar profitul 25%. Prețul unitar a fost de 200 u.m., producția obținută și vândută integral fiind de 50.000 de bucăți. În  $T_1$ , majorarea producției de 1,3 ori antrenează creșterea capitalului circulant cu 15% și a cheltuielilor salariale cu 10%.

Pe baza datelor de mai sus, determinați, scriind algoritmul folosit pentru efectuarea calculelor și precizând semnificația notațiilor din formulele utilizate:

- a) valoarea vânzărilor în  $T_0$ ;
- b) cheltuielile cu amortizarea în  $T_1$ ;
- c) cheltuielile salariale medii în  $T_1$ ;
- d) costul marginal, justificând totodată decizia producătorului privind volumul producției.

**Notă:** Calculele se efectuează cu două zecimale.